

Rapport d'activité 2024/25



INTRODUCTION

Au cours de l'exercice 2024/25, 17 associations ont été accompagnées.

Ces initiatives ont été déployées en France métropolitaine et Outre-mer (Martinique), en Afrique (Niger, Sénégal, Cameroun, Kenya) et en Afrique australe (Eswatini, Lesotho).

Les projets s'inscrivent dans des domaines d'action variés et complémentaires, en soutien aux associations locales et internationales agissant pour un impact social positif.

- Lutter contre les différentes formes de précarité ; sociales, menstruelles, alimentaires ou numériques,
- Accompagner les femmes victimes de violence,
- Promouvoir la santé des femmes et l'éducation à la santé,
- Faciliter l'accès à l'eau, l'éducation et à l'autonomie économique,
- Renforcer l'inclusion sociale, professionnelle et numérique des femmes et des jeunes.



Agir pour la santé des femmes

*Améliorer la prise en charge et l'état de santé
globale des femmes les plus précaires*

ADSF – Agir pour la Santé des Femmes intervient depuis 2001, directement auprès des femmes en situation de grande précarité.

L'association se rend auprès de ces femmes où elles se trouvent, avant de les inviter à rejoindre les Repaires santé pour un accompagnement global vers la santé. L'action d'ADSF repose sur plusieurs dispositifs concrets :

- Maraudes médico-sociales : des équipes mobiles composées de soignants et de bénévoles vont à la rencontre des femmes vivant à la rue, dans des camps ou des centres d'hébergement.
- Unités mobiles de soins (bus santé femmes) : elles proposent des consultations gynécologiques, médicales et psychologiques gratuites.
- Partenariats et plaidoyer : ADSF coopère avec des hôpitaux, des associations et des institutions pour mieux orienter les femmes, améliorer leur prise en charge et défendre leurs droits.



L'accompagnement financier de FAAU permettra d'assurer le fonctionnement et l'entretien des frottis truck à Paris et Lille, de maintenir le logiciel de maraude de l'association, ainsi que de répondre aux besoins d'hébergement et d'accompagnement des femmes vers l'autonomie.



*Aider et d'accompagner les femmes victimes
de violences*

L'association Vivre Femmes est née de la rencontre de neuf femmes autour d'une problématique commune : le silence qui entoure les violences invisibles, souvent les plus marquantes. En 2017, elles fondent la première association dédiée à la lutte contre ces violences.

Sous l'impulsion de Sandra Barda et avec le soutien de la mairie d'Aubignan, le projet Transition'Elles voit le jour et ouvre en 2024. Cet espace a pour vocation d'être un lieu « étape », un espace collaboratif de transition, adapté à chaque situation, où l'accompagnement et l'accueil sont définis pour une durée limitée, afin de préparer un retour à l'autonomie, à l'équilibre et à la confiance en soi. Aujourd'hui dix femmes peuvent être accueillies en chambre double.

Dans ce lieu, la responsabilisation et l'autonomie de chaque femme sont encouragées. Des objectifs précis sont fixés ensemble pour stimuler la poursuite des projets personnels durant le séjour.



La contribution financière de FAAU permettra de finaliser l'aménagement des lieux et de créer un espace de confidentialité au sein de la structure.



Assurer l'accès à l'eau, à l'éducation, à la santé et à l'autonomie pour améliorer durablement les conditions de vie des populations du nord du Niger

Fondée en 2024, l'association Les Puits du Désert est basée en France. Elle agit au Niger avec l'ONG Tidène, son partenaire local. Elle construit des puits et infrastructures hydrauliques pour faciliter l'accès à l'eau dans des zones désertiques.

Une fois l'accès à l'eau sécurisé, l'association développe des projets de santé, d'éducation et de développement, en collaboration avec les populations et autorités locales, pour améliorer durablement les conditions de vie des populations nomades et sédentaires, notamment les plus défavorisées.

Depuis sa création, l'association a réalisé plus de 345 puits, construit 13 écoles, scolarisé durablement 720 enfants et mis en place 16 coopératives féminines.



En 2025, FAAU accompagne Les Puits du Désert et l'ONG Tidène pour la construction de puits.



Accompagner les jeunes issus de l'aide sociale à l'enfance vers la réussite scolaire, l'autonomie et l'insertion sociale.

Depuis 2008, l'association « Compter sur demain » œuvre pour l'égalité des chances en facilitant l'accès à l'éducation des enfants, adolescents et jeunes défavorisés, en France et à l'international. Convaincue que chaque enfant mérite les mêmes chances de réussir, l'association soutient des projets éducatifs permettant à des milliers de jeunes de rêver et d'agir.

En France, elle a créé les « Bourses Rêves d'Avenir » pour promouvoir l'égalité des chances auprès des jeunes majeurs sortant de l'Aide Sociale à l'Enfance. Ce programme consiste à :

- Offrir une aide financière concrète aux jeunes de 16 à 25 ans ayant eu un parcours en protection de l'enfance, pour financer un projet d'avenir (études, formation, accès à l'autonomie, etc.).
- Assurer un accompagnement personnalisé dans l'insertion socio-professionnelle (orientation, réseau, suivi social, développement des soft skills, soutien moral).
- Sélectionner les bénéficiaires, les accompagner dans la concrétisation de leur projet via des entretiens de suivi et un appui régulier.



Le soutien de FAAU a permis l'accompagnement de 47 jeunes femmes, dont 72 % sont engagées dans des études post-bac (contre 5 % en moyenne chez les jeunes placés).



Accompagner les associations et entreprises sociales et solidaires pour qu'elles grandissent, se structurent et maximisent leur impact sur des territoires fragiles.

L'association REC Innovation (Réseau des Entrepreneurs Citoyens) accompagne depuis 2016, les entreprises de l'Économie Sociale et Solidaire dans leur développement, notamment en Île-de-France. Elle met à disposition un réseau d'experts, des formations, du conseil et des programmes d'accélération pour renforcer les capacités stratégiques, financières et opérationnelles des entrepreneurs à impact. REC vise à favoriser l'émergence d'un modèle économique responsable et coopératif, notamment dans les territoires fragiles ou peu dotés. Deux programmes sont proposés :

- REC Développement : programme de 6 mois, gratuit, pour accompagner une centaine d'organisations via des diagnostics, la mise en relation avec des experts et des master classes thématiques.
- REC Accélération : destiné aux structures de l'insertion en phase de croissance, avec un accompagnement de 8 à 18 mois (diagnostic, ateliers, sessions individuelles, réseau) pour les aider à changer d'échelle.



La contribution de FAAU permettra d'accompagner deux dirigeantes d'association porteuses de projets à fort impact dans l'éducation des jeunes pour pérenniser leur modèle.



Soutenir les populations vulnérables en Afrique en développant l'autonomie alimentaire, l'éducation, la santé et l'inclusion sociale.

En 2025, l'association Dessine l'Espoir relance sa campagne innovante de sensibilisation au VIH en distribuant des préservatifs emballés individuellement avec des messages de prévention. Ces messages, cocréés avec les bénéficiaires et illustrés par des artistes internationaux, portent sur le VIH, la contraception et la lutte contre les violences.

La campagne cible deux sites : l'hôpital de Piggs Peak en Eswatini et le centre de santé de Levi's Nek au Lesotho, où le besoin en prévention est particulièrement important. L'emballage est assuré par des femmes séropositives lors de réunions de soutien, favorisant ainsi leur insertion et leur rémunération. Un volet nutritionnel est également prévu, avec distribution de légumes aux patients les plus vulnérables pour renforcer leur santé et leur adhésion au suivi médical.



Le soutien de FAAU permettra la production et l'emballage de 200 000 préservatifs à destination des centres de distribution de Dessine l'Espoir.



Permettre aux femmes issues des quartiers populaires d'accéder aux métiers du numérique grâce à des formations gratuites et un accompagnement vers l'emploi.

DesCodeuses agit depuis 2017, pour l'émancipation économique des femmes issues des quartiers populaires à travers les métiers du numérique. L'association lutte contre les inégalités d'accès aux métiers techniques en accompagnant des femmes éloignées de l'emploi vers la programmation, la cybersécurité, le cloud ou la data.

DesCodeuses élabore ses programmes en étroite collaboration avec des entreprises du numérique, des experts pédagogiques, les bénéficiaires elles-mêmes, des partenaires sociaux et institutionnels, afin d'assurer un accompagnement global vers l'emploi. Cette co-construction garantit des formations inclusives, efficaces et ancrées dans la réalité professionnelle.

La pédagogie proposée est centrée sur la pratique, la solidarité et la confiance en soi, avec un accompagnement socio-professionnel individualisé.

DesCodeuses a décidé d'essaimer son modèle à Marseille, où les besoins en formation aux métiers du numérique sont importants.



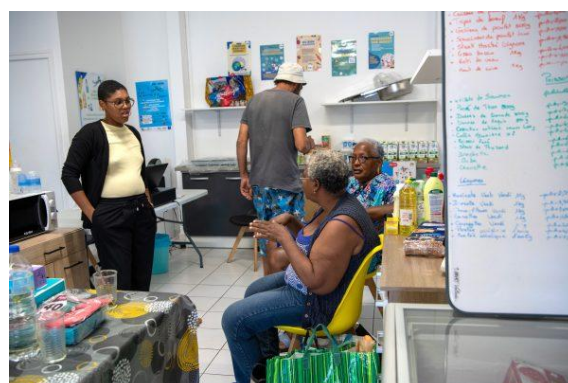
FAAU accompagne DesCodeuses dans l'aménagement de ses nouveaux locaux pour les futures promotions DesCodeuses à Marseille.



Favoriser l'insertion sociale des personnes en difficulté en garantissant l'accès à une alimentation abordable

Solipeyi, épicerie sociale et solidaire basée au Prêcheur en Martinique, offre un accès à des denrées alimentaires à tarif solidaire pour les personnes en difficulté et lutte contre le gaspillage alimentaire. Elle récupère des produits invendus ou en circuit court pour les redistribuer ou les proposer à prix modérés.

L'association propose aussi des actions éducatives et de sensibilisation à ses bénéficiaires pour encourager une consommation responsable et réduire l'exclusion sociale.



Le soutien de FAAU permettra de développer les activités grâce à l'aménagement de locaux, l'acquisition de matériel pour améliorer la présentation et le stockage des produits, et la création d'une cuisine pour organiser des ateliers « alimentation » à destination des bénéficiaires.

Améliorer les conditions de vie des populations défavorisées, en appuyant des projets locaux durables.

C.I.E.L.O (Coopération Internationale pour les Équilibres Locaux) agit depuis 1995, dans les pays en développement. Les champs d'intervention sont l'éducation (scolaire et par le jeu), l'accès à l'eau et à l'assainissement, l'amélioration de l'habitat et le soutien aux femmes, dans 8 pays.

L'approche participative de CIELO mise sur le jeu, la culture et la formation comme leviers d'émancipation et de développement.



La contribution de FAAU permettra la construction et l'équipement d'une garderie dans le quartier défavorisé de Sodikombo à Douala (Cameroun), offrant aux mères la possibilité de travailler tout en assurant un lieu d'éveil, de sécurité et d'apprentissage pour les jeunes enfants. Le projet soutient aussi l'emploi local et la formation d'une responsable de garderie, favorisant le développement social et économique du quartier.

Œuvrer pour la prise en charge, l'éducation et l'insertion des enfants et jeunes adultes en situation de déficience mentale au Sénégal

L'ASEDEME (Association Sénégalaise pour la Protection des Enfants Déficients Mentaux), reconnue d'utilité publique, œuvre depuis 1989 pour l'éducation, la socialisation et l'insertion professionnelle d'enfants et de jeunes adultes présentant une déficience intellectuelle. L'association gère deux centres médicoéducatifs Aminata Mbaye (à Dakar et Saint-Louis) et développe des ateliers de formation pré professionnalisante (couture, sérigraphie, cuisine, etc.). Elle sensibilise le public, forme des éducateurs spécialisés et crée des partenariats d'emploi pour favoriser l'autonomie et l'inclusion sociale des jeunes en situation de handicap.



Le soutien de FAAU permettra de construire un nouveau bâtiment au Centre Aminata Mbaye de Grand-Yoff, destiné à agrandir les ateliers de couture et à créer un atelier de coiffure. Ce nouveau bâtiment améliorera les conditions de formation des jeunes adultes déficients intellectuels, en offrant plus d'espace et de nouvelles filières.



Permettre aux enfants issus de milieux défavorisés ou ayant des besoins spécifiques de développer leurs compétences, leur curiosité et leur confiance

Fondée en 2028, l'association AMASCO organise des ateliers pendant les vacances scolaires. Ces ateliers reposent sur une pédagogie active et structurée autour du jeu.

- Ils ciblent les enfants de 6 à 11 ans, principalement issus de milieux défavorisés ou ayant des besoins éducatifs particuliers.
- L'encadrement est assuré par des équipes pluridisciplinaires formées à la pédagogie AMASCO, avec un taux d'encadrement élevé (1 adulte pour 6 enfants).
- La méthode favorise les apprentissages ludiques par projets, jeux, expériences et coopération, pour développer autonomie, curiosité et plaisir d'apprendre.
- Chaque session dure une à deux semaines, avec des groupes de 24 enfants maximum, sur des thèmes variés (scientifiques, artistiques, créatifs, etc.).



AMASCO a sollicité FAAU pour étendre ses activités en partenariat avec l'association Sport dans la Ville, avec l'organisation de 10 nouvelles semaines d'ateliers dans 5 villes (Bron, Givors, Lyon 8, Pantin, Saint-Denis), permettant d'accueillir 100 enfants et de former 25 professionnels à la pédagogie active.



Offrir des cours de français aux nouveaux arrivants en France, tout en créant un espace d'accueil et de soutien pour les personnes exilées vivant dans la précarité.

Depuis 2011, l'association Kolone agit pour l'inclusion sociale et linguistique des personnes exilées en France, à travers des cours de français langue étrangère (FLE), un accompagnement social personnalisé et des activités culturelles et artistiques favorisant l'autonomie et la dignité.

En 2021, Kolone lance, avec ACINA et le Mouvement du Nid, le programme Kami : un dispositif unique d'accompagnement global pour les femmes exilées victimes de traite et de prostitution. Chaque année, 10 femmes y sont accueillies. Les objectifs sont : apprendre le français (niveau A1) pour gagner en autonomie et confiance, accéder à une régularisation administrative via le Parcours de Sortie de Prostitution, et construire un projet professionnel solide pour une insertion durable.

Les participantes bénéficient d'un accompagnement complet, associant apprentissage linguistique, accompagnement social et préparation à l'emploi, dans un cadre bienveillant et sécurisé, adapté à leurs réalités (garde d'enfants, horaires souples).



L'accompagnement de FAAU permettra de maintenir ce programme pour en démontrer l'efficacité et obtenir des financements plus pérenne

Maisha Marefu

Améliorer les conditions de vie des enfants et des familles vulnérables en Afrique de l'Est par l'accès à l'éducation, la santé, la nutrition et un accompagnement social durable.

Fondée en 2022, l'association Maisha Marefu agit au Kenya pour améliorer les conditions de vie et l'avenir des enfants des rues à Busia, dans le cadre du projet Shalom Street Smarters. Ce projet accueille des enfants des rues pour leur offrir un lieu de vie décent, une alimentation régulière, des soins médicaux et l'accès à l'éducation.

Après la construction de dortoirs, douches, cuisines et d'un poulailler pour garantir autonomie et revenus, les actions actuelles portent sur le soutien scolaire (de la maternelle au lycée), la formation professionnelle et la création d'une bibliothèque accessible à tous. L'objectif global est de favoriser l'autonomie et l'insertion durable des jeunes défavorisés dans leur communauté.



FAAU finance la rénovation des classes, la construction et l'équipement de la bibliothèque, ainsi que les frais de scolarité de deux enfants issus du centre d'accueil sur deux et trois ans.



Soutenir les femmes réfugiées et leurs enfants en leur offrant un accompagnement social, psychologique et pratique, pour favoriser leur inclusion, leur autonomisation et leur sécurité.

Depuis 2015, Refugee Women's Center accompagne les femmes exilées et familles migrantes vivant dans des conditions précaires à la frontière franco-britannique, entre Calais et Dunkerque. Ses missions consistent à soutenir matériellement, socialement, juridiquement et médicalement les personnes en exil, en particulier les femmes victimes de violences ou de traite.

L'association agit sur le terrain par des maraudes, des distributions de produits de première nécessité, des accompagnements aux droits, à la santé et à l'hébergement, et anime des espaces sécurisés et bienveillants pour les femmes et enfants.



Face à l'augmentation du nombre de femmes et familles exilées et au manque de moyens publics, FAAU soutient l'association pour assurer la continuité de ses actions humanitaires, principalement le maintien des activités de terrain : distributions, accompagnements administratifs, médicaux et psychosociaux, accès à l'hébergement et à l'information.

ADAGE

Association D'Accompagnement Global contre l'Exclusion

Accompagne les femmes en situation de fragilité vers l'autonomie, la formation et l'insertion professionnelle grâce à un soutien social, éducatif et personnalisé.

L'association ADAGE (Association d'Accompagnement Global contre l'Exclusion) œuvre pour l'insertion sociale et professionnelle des femmes en difficulté. Elle propose un accompagnement global, combinant suivi individuel et formations collectives, structuré autour de trois pôles : apprentissage linguistique à visée professionnelle, orientation et recherche d'emploi, préparation aux métiers du sanitaire et social.

ADAGE propose aussi des ateliers sur les droits, la citoyenneté, la santé, le numérique et la confiance en soi, et mène des actions contre la précarité menstruelle, pour le soutien psychologique et l'autonomie numérique des femmes.



Le soutien de FAAU vise à renforcer l'autonomie des femmes grâce au financement d'une expérimentation contre la précarité menstruelle, à l'achat d'ordinateurs pour les femmes en formation et au dédoublement des formations au numérique.



Lutter contre les discriminations et les violences faites aux femmes et favoriser leur inclusion sociale et accès aux droits

Fondée en 1987 à La Courneuve, Africa 93 vise à développer l'autonomie et les droits des femmes, notamment migrantes.

Parmi ses actions, l'association organise et anime des ateliers de français, propose un accompagnement juridique et psychosocial, des groupes de parole et des initiatives citoyennes pour renforcer la participation des femmes dans la société.

Un restaurant associatif permet, grâce à ses bénéfices, de fournir repas et colis alimentaires aux familles les plus défavorisées.



Le soutien de FAAU permettra l'acquisition d'une gazinière à 5-6 feux et d'une machine à laver supplémentaire, pour améliorer le fonctionnement du restaurant associatif et du lieu d'accueil.



Accompagner les femmes en situation de vulnérabilité vers l'autonomie, l'insertion sociale et professionnelle grâce à un soutien global, bienveillant et individualisé.

Créée en 2020 à Apt, l'association Zou Vaï agit dans le cadre du programme Territoires Zéro Chômeur de Longue Durée pour offrir un emploi à toute personne durablement sans travail. Elle crée des activités répondant à des besoins sociaux, environnementaux ou locaux non satisfaits par le marché classique, avec l'objectif de contribuer au bien-être de la société.

Les actions de Zou Vaï englobent notamment l'entretien des espaces verts, le recyclage et le développement de services de proximité, avec une attention particulière à l'accompagnement individualisé vers un emploi adapté et au développement local solidaire et durable.



Le soutien FAAU va permettre l'acquisition de vélos pour permettre aux personnes de se déplacer dans le cadre des activités du programme.